

Tipografia

[noções básicas]

Linguagem gráfica, 2011.1 dsg-1001

Prof. Ricardo Artur Carvalho



o que é?

Tipos de madeira



**Composição feita com
clichês de madeira**



Impressão tipográfica

Tipos de metal



Clichês de metal (chumbo)



**“E” comercial,
também conhecido como
*Ampersand***

Imagens clichês

**Imagens de florais
em clichês de madeira**







Linotipo

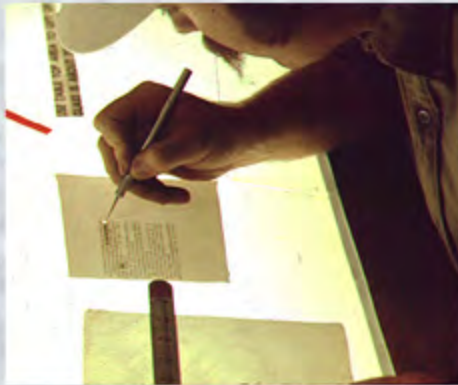
A composição mecânica podia ser feita por meio do linotipo, que possuía uma espécie de teclado para compor.

Linotipo



No linotipo, a composição se dava por linhas, que são fundidas na hora. Quando havia erros, a linha inteira era fundida novamente

Fotocomposição



conceitos

Família

Conjunto de caracteres que guardam as mesmas características formais de seu desenho, independentemente de peso, inclinação e do corpo.

Família

Helvetica™ Light

Helvetica™ Light Oblique

Helvetica™ Roman

Helvetica™ Oblique

Helvetica™ Bold

Helvetica™ Bold Oblique

Helvetica™ Black

Helvetica™ Black Oblique

Helvetica™ Light Condensed

Helvetica™ Light Condensed Oblique

Helvetica™ Condensed

Helvetica™ Condensed Oblique

Helvetica™ Bold Condensed

Helvetica™ Bold Condensed Oblique

Helvetica™ Black Condensed

Helvetica™ Black Condensed Oblique

Helvetica™ Ultra Compressed

Helvetica™ Compressed

Helvetica™ Extra Compressed

Helvetica™ Narrow Roman

Helvetica™ Narrow Roman Oblique

Helvetica™ Narrow Bold

Helvetica™ Narrow Bold Oblique

Helvetica™ Rounded Bold

Helvetica™ Rounded Bold Oblique

Helvetica™ Rounded Black

Helvetica™ Rounded Black Oblique

Helvetica™ Rounded Bold Condensed

Helvetica™ Rounded Bold Condensed Oblique

Helvetica™ Textbook Roman

Helvetica™ Textbook Roman Oblique

Helvetica™ Textbook Bold

Helvetica™ Textbook Bold Oblique

Helvetica™ Inserat Roman

Família tipográfica Helvetica
(Max Miedinger, 1957) e suas variações.

Fonte

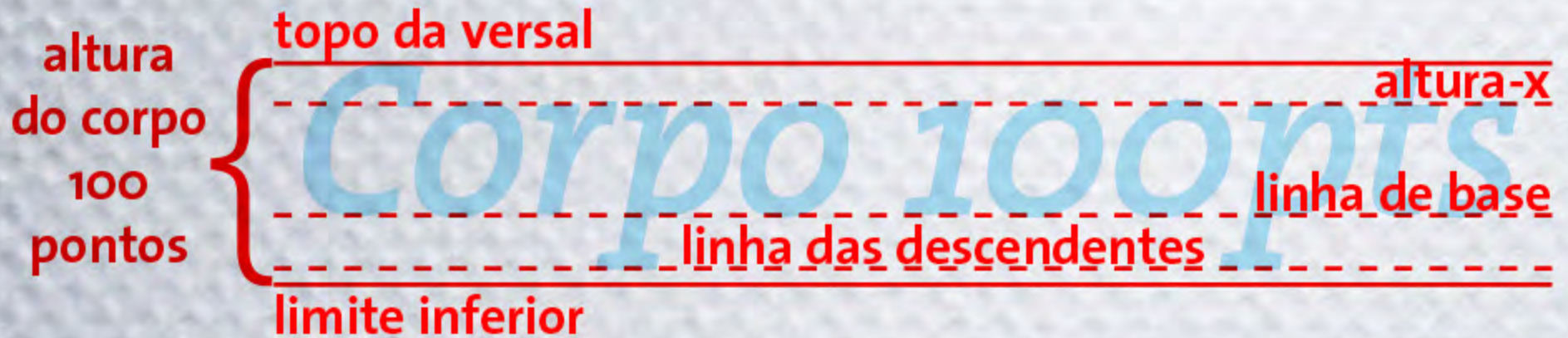
Chamava-se fonte tipográfica o conjunto de caracteres em um dos corpos disponíveis. Hoje, como a tipografia digital possui um arquivo com todos os tamanhos, o termo fonte se confunde com o conceito de família.

Corpo

Diz respeito ao tamanho do tipo.

O corpo do tipo é definido pela altura dos clichês. Esse tamanho abrange do ponto mais alto da *versal* até o ponto mais baixo da *descendente*, com mais um espaço extra.

Corpo



Altura-x - Eixo que define a altura das minúsculas, correspondente a altura da letra x minúscula.

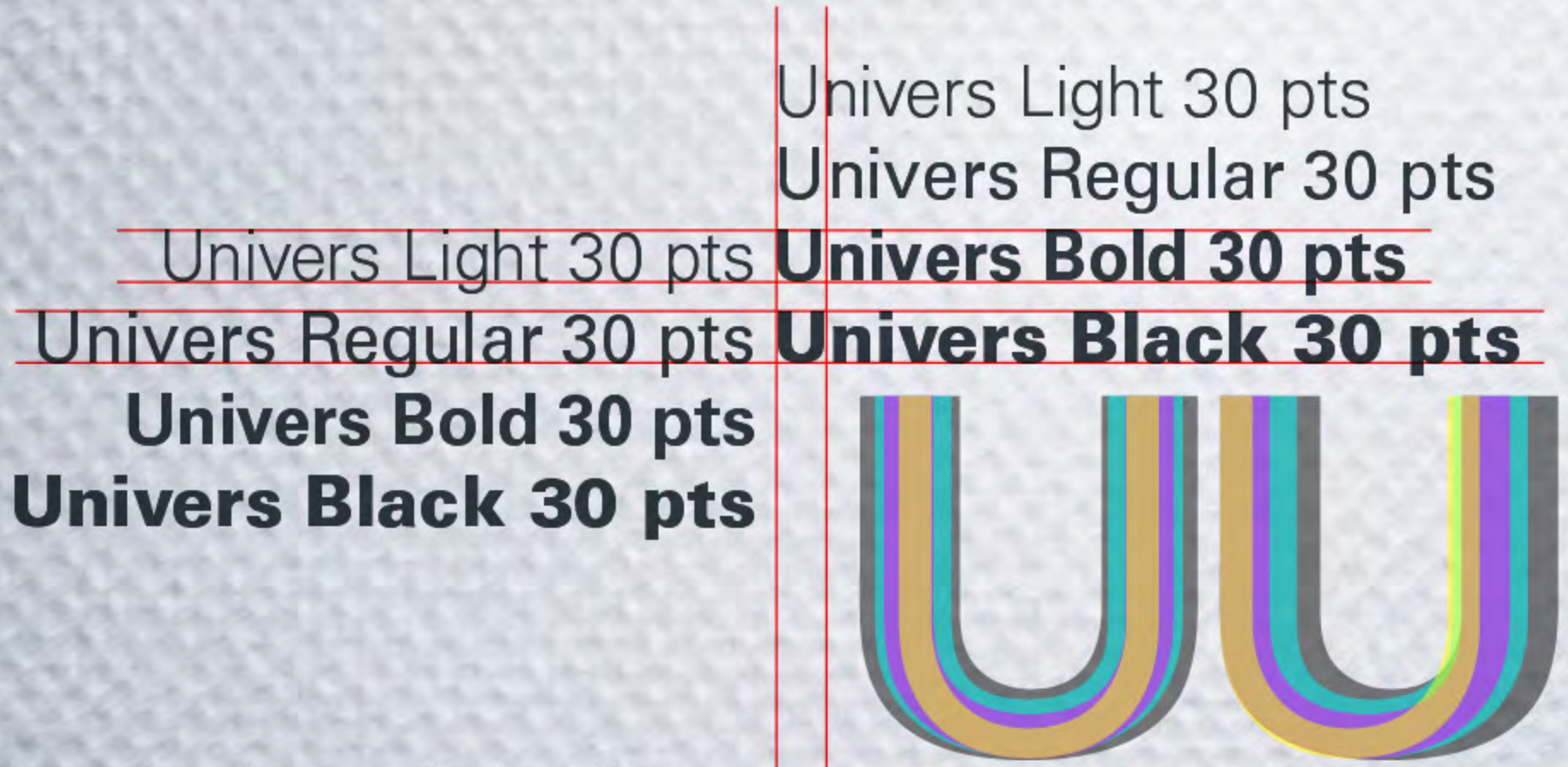
Altura da Versal - Eixo que define a altura das maiúsculas

Linha de base (Baseline) - Eixo sobre o qual repousam todas as letras

Peso

Diz respeito às variações de densidade, ou seja, das diferentes espessuras no desenho dos tipos que compõem certa família tipográfica.

Peso



Variações de peso da família
Univers (Adrian Frutiger, 1954)

Largura

Varição entre as larguras definem as variações condensadas (mais apertadas) ou expandidas (mais folgadas).

Largura

Univers

Univers

Univers Compressed 30pts

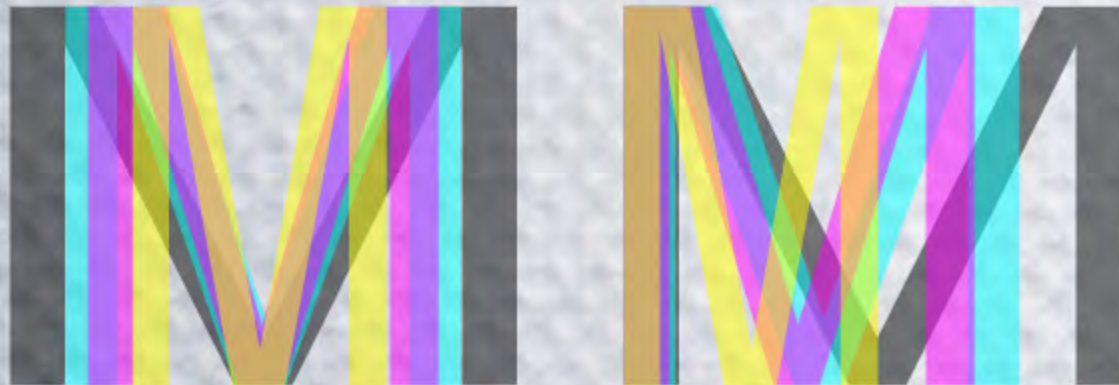
Univers

Univers Condensed 30 pts

Univers

Univers Regular 30 pts

Univers Extended 30 pts



**Variações de largura da família
Univers (Adrian Frutiger, 1954)**

Inclinação

Variações quanto a inclinação dos tipos. Definem se o tipo é Regular (Romano no caso de alguns tipos com *serifas*) ou *Itálico* (Oblíquo no caso de alguns tipos sem *serifas*).

Cabe ressaltar que na maioria dos tipos serifados há diferença também nos desenhos dos tipos, além da inclinação.

Inclinação

{ Helvetica Regular 40pts
Helvetica Oblique 40pts

Variações de inclinação da família Helvetica
(Max Miedinger, 1957)

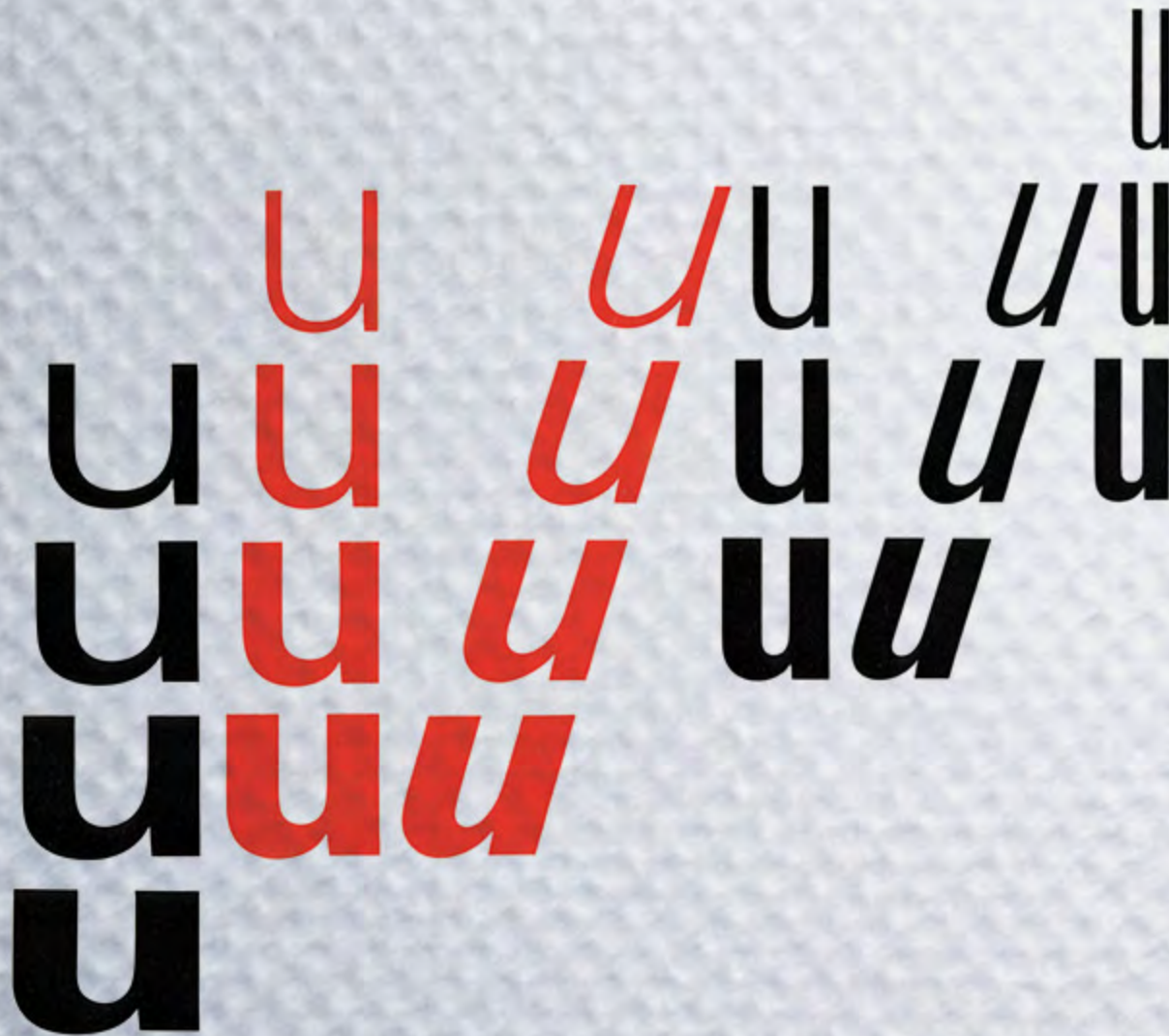
{ Adobe Garamond Pro Regular 40pts
Adobe Garamond Pro Italic 40pts

Variações de inclinação da família Adobe Garamond Pro
Baseada nos tipos de Claude Garamond, cerca de 1550

Variações

As famílias tipográficas apresentam variações em relação ao corpo, largura, peso e inclinação.

Variações

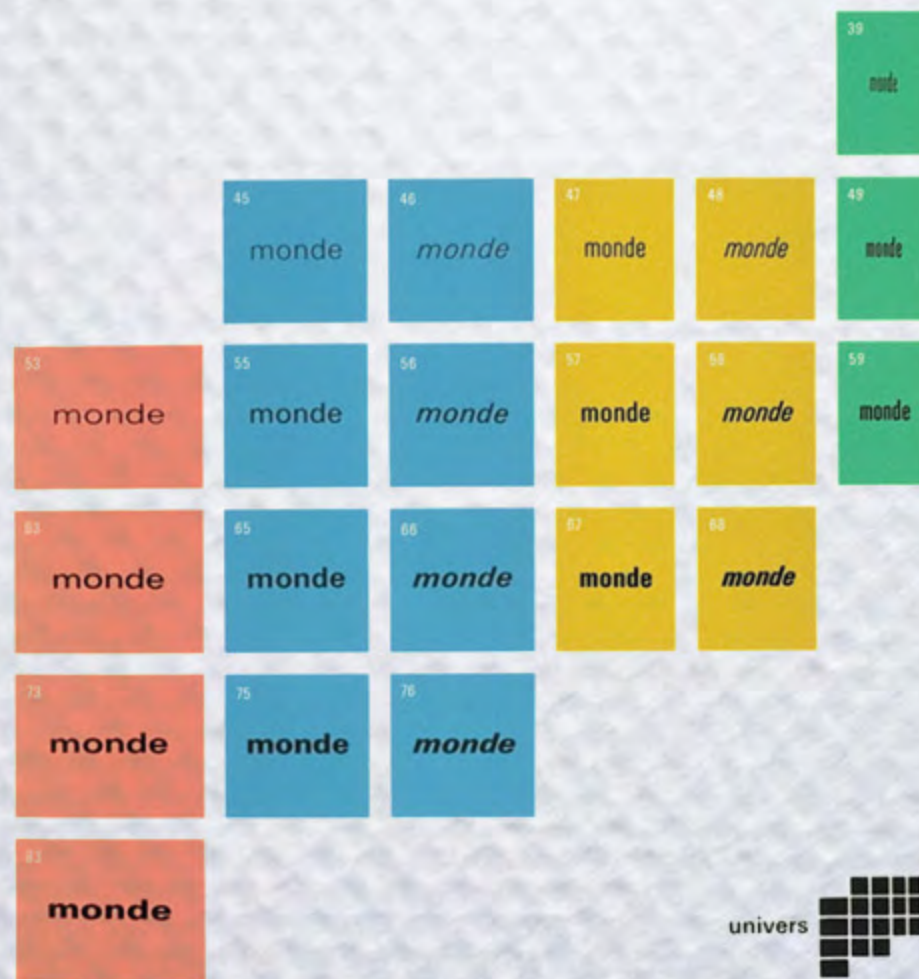


Amostra das variações da família Univers,
desenvolvida por Adrian Frutiger em 1957

Variações

- Uma Tipografia de Base:
- Composição Manual, Mecânica, Fotográfica.
- 21 variantes, 4 pesos, 4 larguras, 7 itálicos.

univers

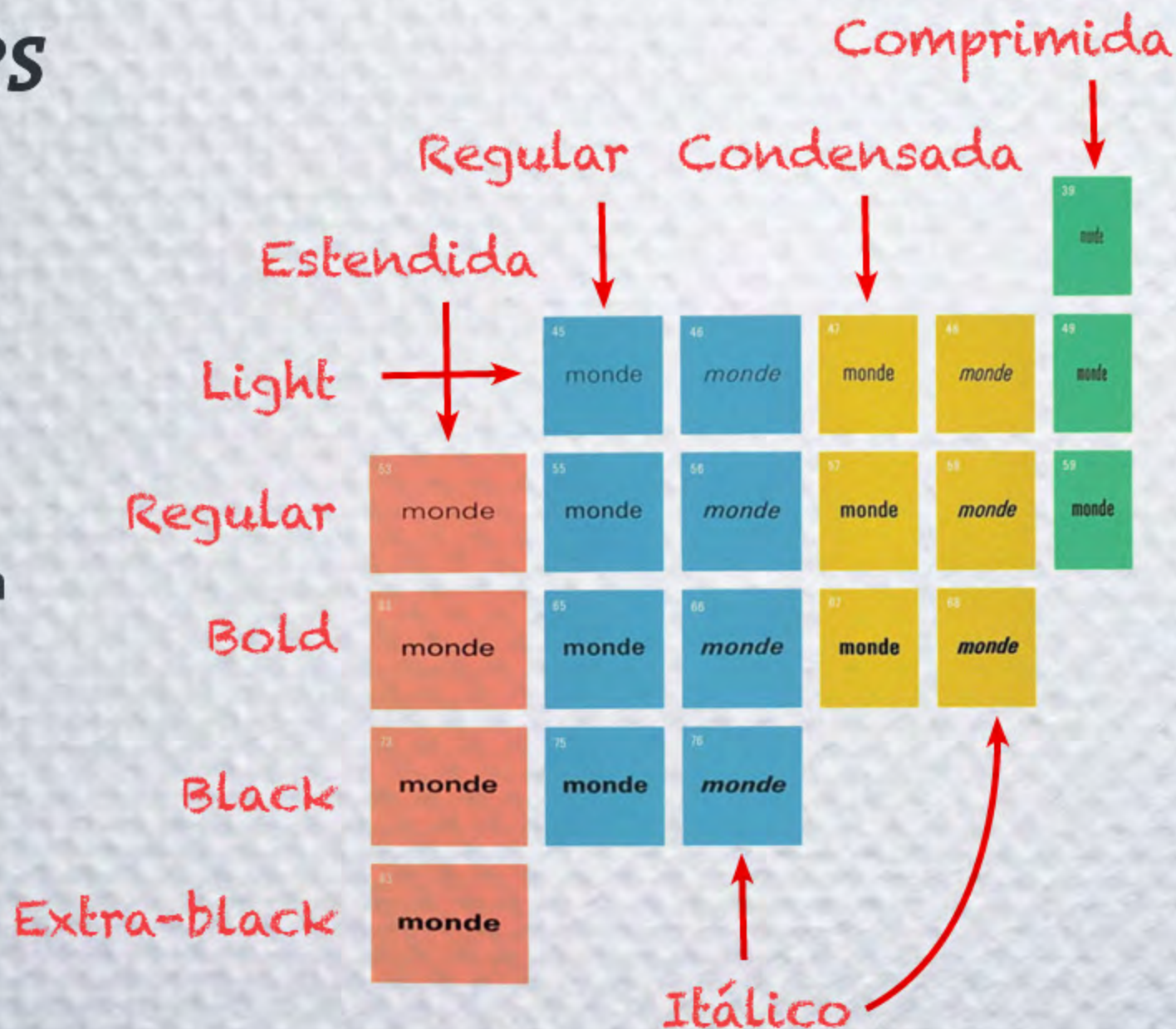


... une typographie mondiale



Variações

Frutiger criou um sistema numérico para classificar as variações da família tipográfica



Caixa alta

Corresponde ao conjunto de caracteres em letras maiúsculas.

Caixa baixa

Corresponde ao conjunto de caracteres em letras minúsculas.

Caixas alta e baixa



Versal

Outra designação para as maiúsculas.

Versalete

Caractere maiúsculo com a mesma altura das minúsculas (altura x).

Versal e versalete

topo da versal

VERSAL **VERSAL** **VERSAL** **altura-x**

linha de base

VERSAL

VERSALETE

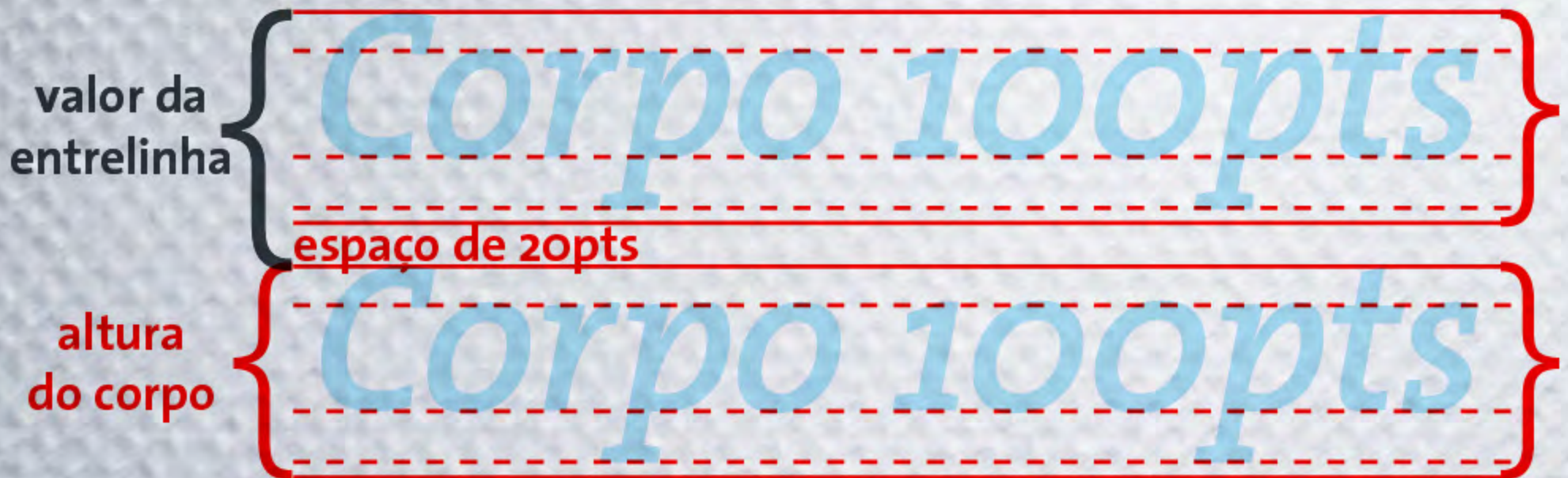
altura-x

Entrelinha

Espaço adicional colocado entre as diferentes linhas da composição.

Em muitos casos corresponde a 20% do corpo utilizado. Assim, uma fonte em corpo 10 terá entrelinha 12 (10/12pt).

Entrelinha



A entrelinha costuma ser o valor do corpo + o valor do espaço
Logo, $100 + 20 = 120\text{pts}$. A combinação acima anota-se 100/120

Espaçamento

Diz respeito ao espaçamento entre um caractere e outro. Na composição manual, o espaçamento era físico, adicionando pequenos clichês para espaçar uma letra de outra. Hoje, se dá por coordenadas pré-estabelecidas nos arquivos das fontes, mas que podem ser manipuladas.

Espaçamento



O espaçamento na composição manual se dava pela inserção de pequenos blocos, de espessuras variadas.

Espaçamento

Exemplos de espaçamento (tracking, ou entreletra)

Tracking apertado (negativo)

Exemplo

Tracking normal (pré-determinado)

Exemplo

Tracking folgado (positivo)

Exemplo

Kerning

Espaçamento seletivo entre pares de caracteres. Como cada caractere possui desenhos distintos, as relações de espaço entre eles podem parecer desequilibradas em alguns casos. Para manter a unidade visual das diferentes combinações, são necessários ajustes específicos para certos pares.

Kerning



W *atson*

sem kerning no W e a



W *atson*

com kerning no W e a

Kerning



Clichês de metal com ajuste de metal

Kerning

Alguns exemplos de pares de kerning:

Av P. To Tr

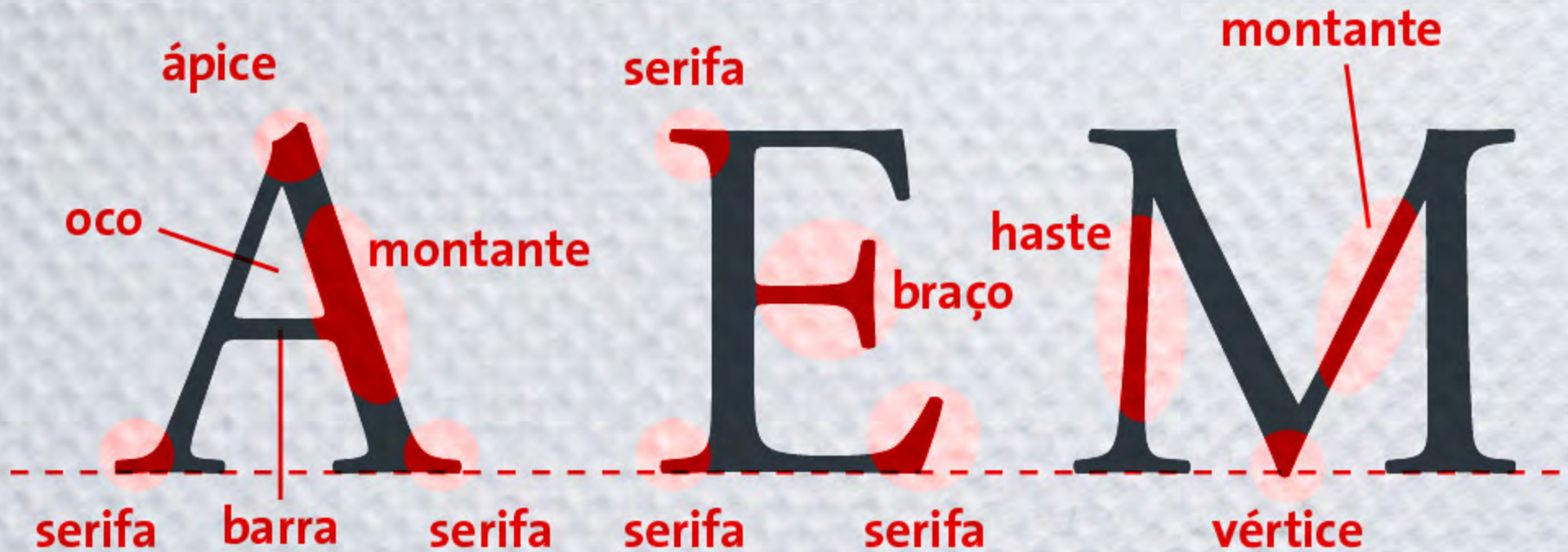
Ta Te Tu Ty

Wa WA We Wo

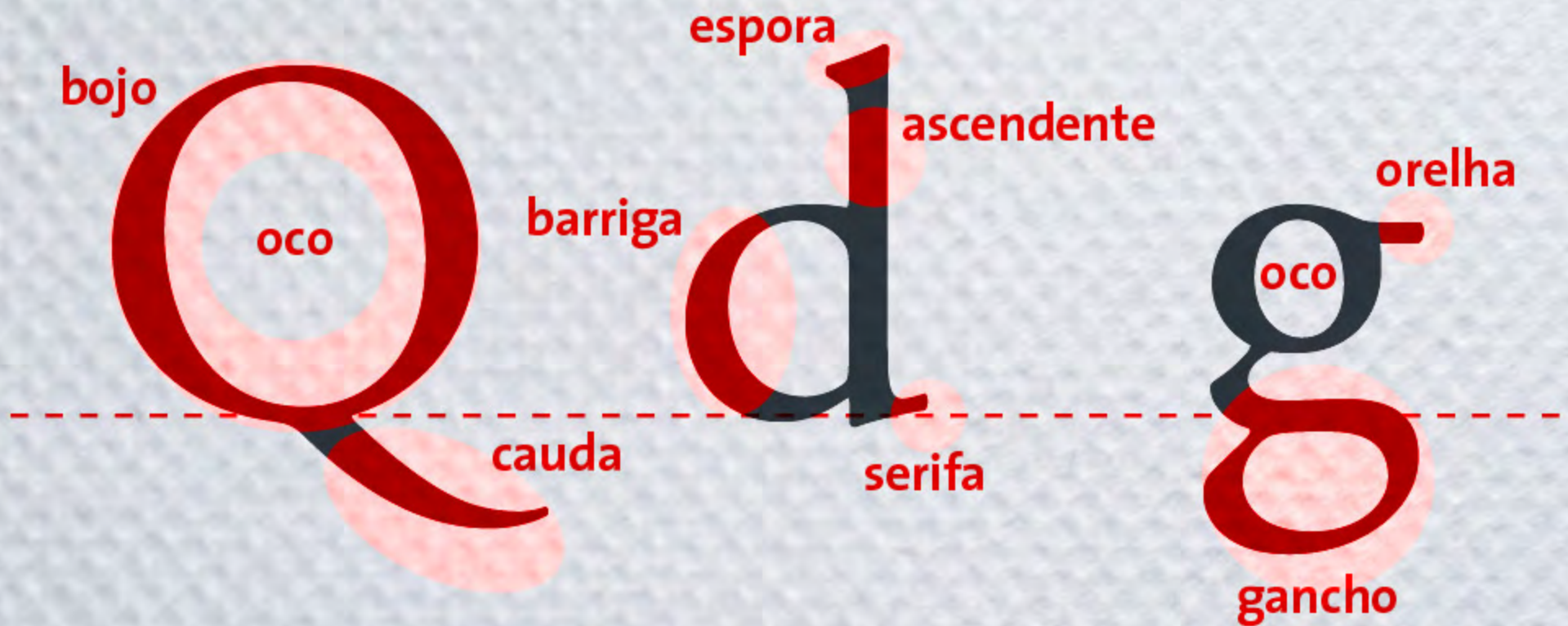
Ya Yo Va Vo

Anatomia

Anatomia



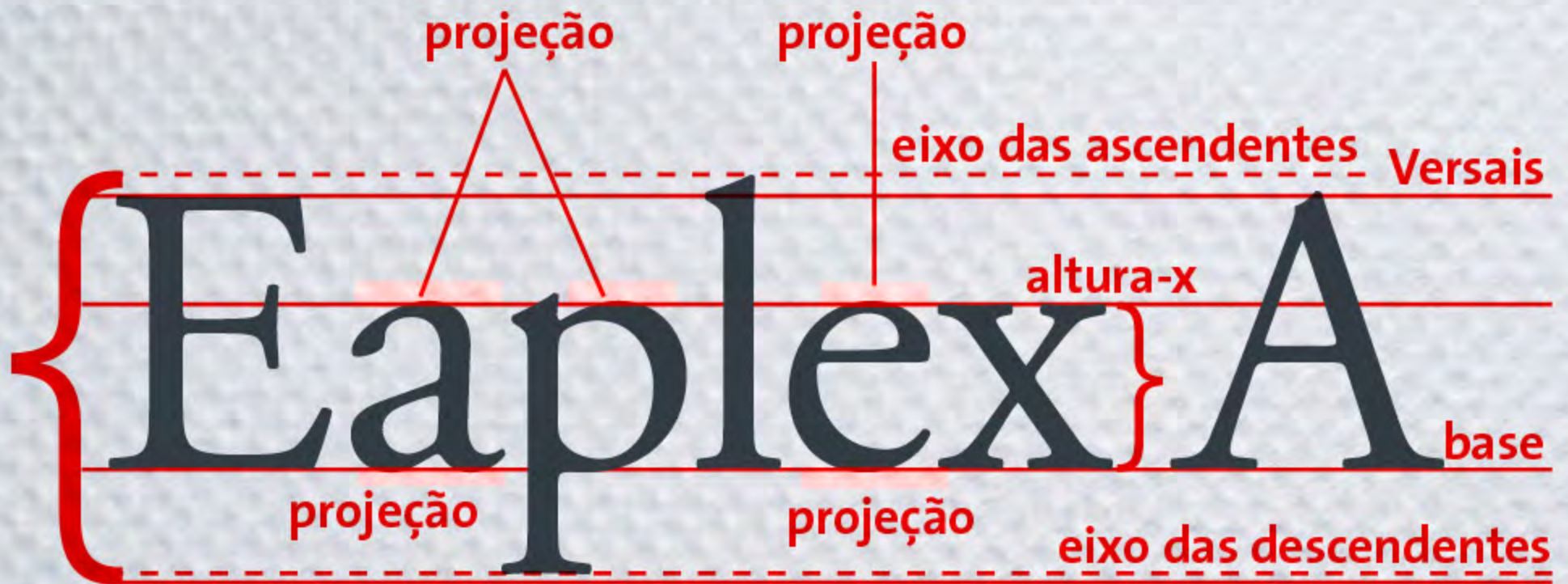
Anatomia



Anatomia

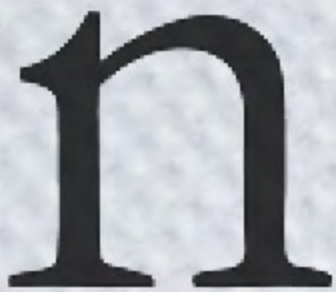


Anatomia



OBS. Quando o eixo das ascendentes for maior do que o topo das versais, a altura do corpo será definida pelas ascendentes.

Tipos de serifa

A lowercase letter 'n' in an Antiga serif typeface. The letter has a high, rounded top with a small serif at the peak, a thick stem, and a wide, slightly flared base.

Antiga

A lowercase letter 'n' in a Transicional serif typeface. The letter has a high, rounded top with a small serif at the peak, a thick stem, and a wide, slightly flared base.

Transicional

A lowercase letter 'n' in a Moderna serif typeface. The letter has a high, rounded top with a small serif at the peak, a thick stem, and a wide, slightly flared base.

Moderna

A lowercase letter 'n' in a Slab serif typeface. The letter has a high, rounded top with a small serif at the peak, a thick stem, and a wide, slightly flared base.

Slab

Classificação dos tipos *Vox/ATypI*

Association Typographique Internationale

Romanos (serifados)

Lineares (sem serifa)

Incisos (semi-serifados)

Manuais (desenhados)

Manuscritos (caligráficos)

Góticos [Blackletter]

允氷食 马 Não latinos

Romanos

Baskerville

Clarendon

Courier

Didot

Garamond

Times New Roman

Lineares

Arial

Franklin Gothic

Futura

Gill Sans

Helvetica

Univers

Manuais

Arnold Boecklin

Brush Script M7

Dom Casual

Comic Sans

Tekton

Manuscritos

Snell

Mistral

Park Avenue

Zappino

adgemap

Brush Script MT

adgemap

Mistral

Incisos

Albertus

Friz Quadrata

Hadriano

Meridien

Góticos

Cloister Black

Fraktur

Wilhelm Klingspor Gotisch

Bibliografia



NIEMEYER, Lucy. *Tipografia: uma apresentação*.
4a ed. Teresópolis, 2AB, 2010.

Bibliografia auxiliar



LUPTON, Ellen. Pensar com tipos:
guia para designers, editores e estudantes.
[trad. André Storlaski].
São Paulo: Cosac Naify. 2004



ROCHA, Claudio. Projeto tipográfico:
análise e produção de fontes digitais. [2ª edição]
São Paulo: Rosari. 2003

Informações

Esta apresentação foi diagramada numa grid de 6x6 para a aula de linguagem gráfica utilizando o InDesign CS5 e publicada em PDF.

As principais famílias tipográficas utilizadas:

LF Thesis Sans (Bold)
(desenhada por Lucas de Groot, 1994)

LF Thesis Serif (Bold e *Bold Italic*)
(desenhada por Lucas de Groot, 1994)



exercício



Exercício

Escolher uma família tipográfica que considere interessante e fazer uma pequena justificativa para a escolha.

Forma de trabalho

Individual

Formato

Impresso em papel A4 (29,75 x 21 cm)

Entrega

18 de março (próxima aula)



Regras

As famílias tipográficas não poderão constar na lista abaixo:

Arial (e variantes)

- Cambria
- Calibri
- Courier New
- Comic Sans
- Georgia
- Helvetica
- Minion
- Myriad
- Tahoma
- Trebuchet
- Verdana



Detalhes

O exercício deverá apresentar as seguintes informações:

- Nome completo da(o) aluna(o);
- Foto da(o) aluna(o);
- Nome da família tipográfica;
- Imagem com 6 caracteres da família escolhida;
- **Justificativa** da escolha (máx. 15 linhas) contendo:
 - **Motivo pessoal da escolha**
 - **Pequena análise formal do desenho do tipo**
 - **Classificação de categoria segundo o padrão ATyp1**
 - **Motivo da escolha dos 6 caracteres na imagem.**

Dúvidas e outras informações



www.ricardoartur.com.br/1001